

# MIL 200

MISURATORE DI LIVELLO PER BARILI DA 200 LT



Temperatura di funzionamento

-10 – 45 °C

Temperatura di stoccaggio

-15 – 50 °C

Batterie (non ricaricabili)

AAA Alkaline

Direttiva  
2004/108/CE (EMC)

Norme :  
EN 61326:2013



## MANUALE D'USO

Prima di utilizzare il dispositivo MIL200, **leggere attentamente tutto il presente manuale d'uso.**

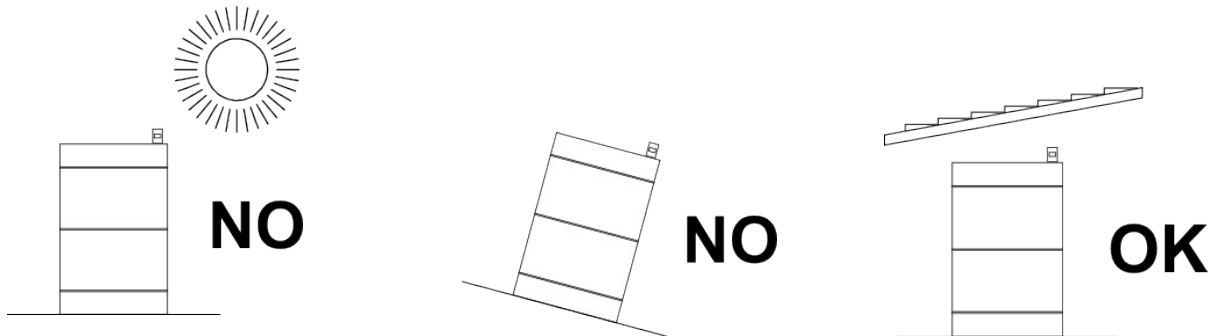
### DESCRIZIONE

MIL 200 è un dispositivo elettronico che, utilizzando gli ultrasuoni, è capace di calcolare la distanza da un liquido o un solido, e attraverso un algoritmo trasformarla in volume. Con la taratura preimpostata dal produttore, MIL 200 è capace di misurare il livello del liquido contenuto all'interno di un barile ad apertura parziale di misure standard da 200/210 litri. Grazie alla sua pratica forma e facile lettura, MIL 200 può essere installato con facilità sulla maggior parte di barili presenti sul mercato.

### AVVERTENZE

Al fine di un uso corretto del dispositivo **leggere attentamente le seguenti avvertenze:**

- Non utilizzare il dispositivo su barili contenenti liquidi infiammabili o che emanano vapori esplosivi.
- Non mettere in contatto diretto il dispositivo con il contenuto del barile.
- Non utilizzare il dispositivo in barili posizionati su superfici inclinate.
- Non immergere il dispositivo in liquidi o versare liquidi sul dispositivo.
- Non spostare il barile con dispositivo montato.
- Non posizionare il dispositivo direttamente ai raggi solari (ciò compromette la validità della misura).



### CONDIZIONI AMBIENTALI D'USO

Per una corretta misurazione, seguire le seguenti indicazioni :

- Evitare di esporre il dispositivo MIL 200 direttamente ai raggi solari o a temperature superiori ai 45°C.
- Evitare di utilizzare il dispositivo MIL 200 in luoghi umidi e a basse temperature inferiori a -10°C.

In sfavorevoli condizioni ambientali il dispositivo può indicare misurazioni scorrette.

### PULIZIA DEL DISPOSITIVO

Per pulire esternamente il dispositivo, utilizzare un panno umido con detergente neutro.

Per pulire internamente il dispositivo, spegnere il dispositivo, rimuovere il coperchio e togliere le batterie, estrarre la scheda elettronica di MIL 200 dal suo involucro e immergerla per qualche decina di minuti nel CLEANER (prodotto specifico per la pulizia dei circuiti stampati). Togliere poi la scheda elettronica e lasciarla asciugare e una volta asciutta, riassemble il dispositivo.

Per evitare di danneggiare in modo irreversibile il dispositivo, non utilizzare detersivi o solventi aggressivi, non utilizzare spazzole o strumenti abrasivi, non asciugare con flusso d'aria calda o compressa, non montare il dispositivo bagnato, non invertire la polarità delle batterie.

### SOSTITUZIONE BATTERIE

Svitare le 4 viti poste nel retro del dispositivo, rimuovere il coperchio, rimuovere le vecchie batterie, inserire le batterie nuove (facendo attenzione a rispettare la polarità), posizionare il coperchio e avvitare le 4 viti.

**Utilizzare esclusivamente batteria AAA Alcaline NON RICARICABILI.**

## INSTALLAZIONE

Seguire le seguenti istruzioni:

- 1 - Togliere il tappo da  $\frac{3}{4}$  dal fusto [Fig.1].
- 2 - Avvitare il dispositivo MIL 200 fino alla fine sul foro filettato da  $\frac{3}{4}$  [Fig.2].

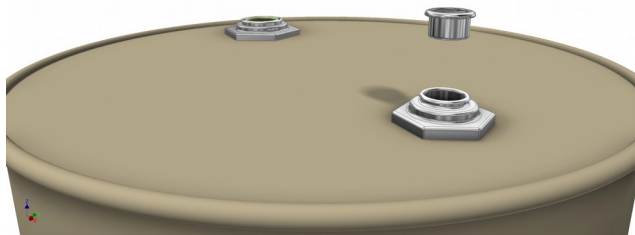


FIG. 1

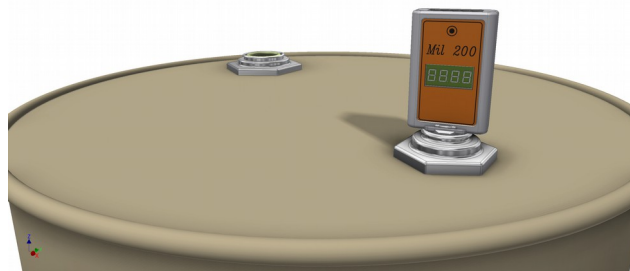
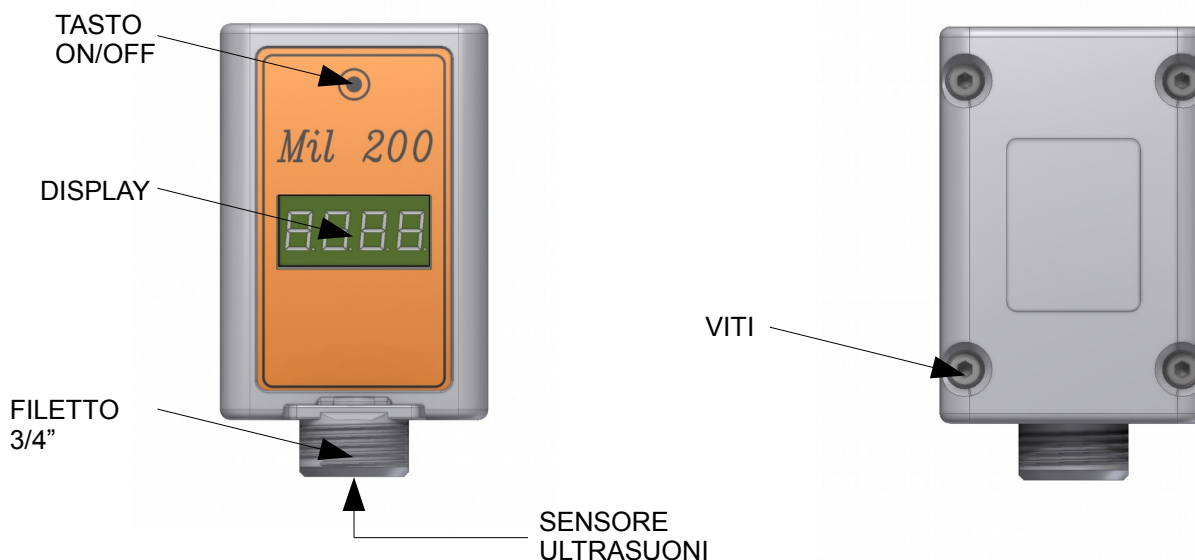


FIG. 2

## PARTI DEL DISPOSITIVO



## FUNZIONAMENTO

### ACCENSIONE/SPEGNIMENTO

Tenere premuto il tasto per più di 3 secondi il tasto posto sopra al display in modo che in caso di accensione comparirà la scritta "On" e in caso di spegnimento la scritta "OFF".

### MISURA AUTOMATICA

Una volta acceso, ogni 20 minuti MIL200 provvederà ad effettuare delle misurazioni del livello all'interno del barile, senza però visualizzare i valori sul display. Quando compare la scritta lampeggiante "ALL. 20 L." l'operatore viene avvertito che la scorta del prodotto disponibile rilevata all'interno del barile è compresa tra 20 e 10 litri. Al verificarsi di questo primo allarme, il dispositivo continuerà a visualizzare lo stato di allarme finché non verrà premuto velocemente il pulsante acceso/spento, dopo di che ad ogni pressione del pulsante comparirà una singola lettura.

Quando compare la scritta lampeggiante "ALL. 10 L." l'operatore viene avvertito che la scorta del prodotto disponibile rilevata all'interno del barile è compresa tra 10 e 0 litri. Al verificarsi di questo secondo allarme, il dispositivo continuerà a segnalare l'allarme finché non sarà spento il dispositivo MIL 200 e/o sostituito il barile vuoto con uno pieno.

### MISURA ISTANTANEA

All'occorrenza, premendo velocemente il pulsante acceso/spento, se sul display del dispositivo si vedrà la scritta "FULL" all'operatore verrà indicato che all'interno del barile ci sono più di 145 litri, oppure nel caso che il livello del contenuto del barile, sia compreso tra 145 e 20 litri verranno indicati all'operatore i litri effettivi di prodotto, sotto i 20 litri all'operatore verranno indicati i vari livelli di allarme scorta del prodotto.

### BATTERIA SCARICA

Quando le batterie del dispositivo sono scariche, il dispositivo va in allarme batteria. Tale stato viene visualizzato con il lampeggiamento dei 4 puntini a intervalli di 5 secondi, in questo stato di allarme, MIL 200 non effettua misurazioni, spegnere il dispositivo e sostituire le batterie.

## SMALTIMENTO DEL DISPOSITIVO A FINE VITA



Al termine della vita del dispositivo per la salvaguardia dell'ambiente procedere allo smaltimento secondo la normativa locale vigente. Quando l'apparecchio non è più riparabile e utilizzabile, procedere allo smaltimento differenziato dei componenti. L'apparecchiatura elettrica non può essere smaltita come rifiuto urbano, ma è necessario rispettare la raccolta differenziata introdotta dalla disciplina speciale per lo smaltimento dei rifiuti derivati da apparecchiature elettriche (dlg n 151 del 25/07/2005 per l'attuazione delle direttive 2002/95/CE, 2002/96/CE e 2003/108/CE, relative alla riduzione dell'uso di sostanze pericolose nelle apparecchiature elettriche ed elettroniche, nonché allo smaltimento dei rifiuti).

Le apparecchiature elettriche sono contrassegnate dal simbolo sopra riportato. Il simbolo del bidone barrato indica che l'apparecchiatura è stata immessa sul mercato dopo il 13 Agosto 2005 e che deve essere oggetto di raccolta separata.

Lo smaltimento inadeguato o abusivo delle apparecchiature oppure un uso improprio delle stesse, in considerazione delle sostanze e dei materiali contenuti può causare danni alle persone e all'ambiente.

Lo smaltimento di rifiuti elettrici che non rispetti le norme vigenti comporta l'applicazione di sanzioni amministrative e penali.

La presente apparecchiatura può essere riconsegnata al venditore, unicamente in caso di acquisto di una nuova dello stesso tipo, il quale provvederà al corretto smaltimento della stessa, secondo le normative locali vigenti.

## GARANZIA

La garanzia ha la durata di 1 anno a decorrere dalla data di consegna. Essa copre difetti di materiale e di fabbricazione e si limita alla sostituzione o riparazione dei particolari difettosi senza che possa venire reclamata alcuna indennità, interesse o avanzata richiesta di danni.

Si declina ogni responsabilità in caso di installazione non conforme o inosservanza delle specifiche.