



Cod. 550922014 Mod. MK-8010PO



**SISTEMA PORTATILE, 25W RMS, 8", CON FM/ BT / MP3 PLAYER  
CON RADIOMICROFONO VHF AD IMPUGNATURA  
8" 25W RMS PORTABLE SPEAKER WITH VHF HANDHELD MICROPHONE**

MANUALE D'USO  
USER'S MANUAL





## PRECAUZIONI DI SICUREZZA

Accertarsi di leggere attentamente le istruzioni prima dell'utilizzo dell'apparato, di osservare le istruzioni riportate nel manuale, inclusi i messaggi sulla sicurezza considerati come precauzioni molto importanti.

Conservare questo manuale per possibili esigenze future.



Il punto esclamativo dentro un triangolo informa l'utente della presenza di importanti istruzioni di uso e manutenzione nel manuale che accompagna il prodotto.



Il simbolo del lampo dentro un triangolo informa l'utente della presenza di alta tensione dentro l'unità, sufficiente da costituire un rischio di scossa elettrica per la persona.



**ATTENZIONE** Indica una situazione potenzialmente pericolosa che, se mal gestita, potrebbe causare danni o ferite.

## AVVERTENZA

### Quando si installa l'unità

Non tagliare, modificare o danneggiare il cavo di alimentazione. Evitare altresì di utilizzare il cavo di alimentazione in vicinanza di stufe e non posizionare pesi eccessivi sopra di esso.

Al termine dell'installazione, accertarsi di riposizionare il coperchio dei terminali dell'unità.

Non toccare questi terminali di uscita degli altoparlanti, poiché sono presenti tensioni elevate.

Verificare di mettere a massa (terra) l'apposito terminale, per evitare scosse elettriche.

Non utilizzare come terra una conduttura del gas, si avrebbero effetti catastrofici.

Non installare l'unità in luoghi instabili come un tavolo poco stabile o una superficie inclinata. L'unità potrebbe cadere causando ferite o danneggiandosi.

### Quando si utilizza il prodotto

Se venissero individuate le seguenti irregolarità di funzionamento durante l'utilizzo, spegnere immediatamente l'unità, scollegare il cavo dalla presa di alimentazione e contattare il rivenditore. Non tentare di far funzionare l'unità in queste condizioni.

- Se si sente odore strano o fumo provenire dal prodotto.
- Se all'interno è penetrata acqua o un oggetto metallico.
- Se l'unità è caduta o l'involucro esterno è rotto.
- Se il cavo di alimentazione è rotto o danneggiato.
- Se vi sono malfunzionamenti (assenza di suono).

Per evitare incendi o scosse elettriche, non aprire o rimuovere la carcassa, poiché all'interno sono presenti tensioni pericolose. Rivolgersi al rivenditore.

Non posizionare tazze, ciotole, contenitori di liquidi o oggetti metallici sopra al prodotto.

Se accidentalmente cadessero all'interno, potrebbero provocare incendi o scosse elettriche.

Non inserire o far cadere oggetti metallici o materiali infiammabili nelle fessure di ventilazione, per non provocare incendi o scosse elettriche.

## ATTENZIONE

### Installazione

Non inserire o disinserire la spina con le mani bagnate, per non ricevere possibili scosse elettriche.

Afferrare sempre la spina e mai il cavo elettrico per la disinserzione dalla rete. Far funzionare il prodotto con un cavo danneggiato può causare incendi o scosse elettriche.

Spostando il prodotto, accertarsi che il cavo di alimentazione sia scollegato.

Non ostruire le fessure di ventilazione, per non provocare surriscaldamento e possibili incendi.

Evitare l'installazione del dispositivo in posti umidi o polverosi, esposto ai raggi solari diretti, vicino a termosifoni o in presenza di fumi fuligginosi o vapore.

### **Utilizzo**

Non posizionare oggetti pesanti sull'unità, per evitare che cadano causando danni o ferite. Potrebbe cadere anche il prodotto stesso, danneggiandosi.

Accertarsi che il controllo di volume sia posto al minimo, prima di accendere il dispositivo. Un volume troppo alto può causare danni all'udito.

Non utilizzare a lungo l'unità con il suono distorto. Questo è indice di malfunzionamento e potrebbe generare calore e quindi un incendio.

Per la pulizia, contattare il rivenditore. Se si accumula troppa polvere, potrebbe causare un incendio o danni al prodotto.

Se sulla presa o sulla spina elettrica si accumula troppa polvere, si potrebbero innescare incendi.

Pulire periodicamente. Inserire la spina nella presa a fondo e in maniera sicura.

Quando si pulisce l'unità o la si lascia inutilizzata per più di 10 giorni, scollegare la spina dalla presa per ragioni di sicurezza.

Agire in maniera diversa può comportare incendi o scosse elettriche.

### **GARANZIA**

La Società MELCHIONI S.p.A., distributrice sul territorio italiano del marchio MKC, vi ringrazia per la scelta e vi garantisce che i propri apparecchi sono frutto delle ultime tecnologie e ricerche.

L'apparecchio è coperto dalla garanzia legale dalla data di acquisto da parte del primo utente.

I componenti o le parti che risulteranno difettosi per accertate cause di fabbricazione saranno riparati o sostituiti gratuitamente presso la nostra rete d'assistenza autorizzata, durante il periodo di garanzia di cui sopra.

La MELCHIONI SPA si riserva il diritto di effettuare la sostituzione integrale dell'apparecchio, qualora la riparabilità risultasse impossibile o troppo onerosa, con un altro apparecchio uguale (o simile) nel corso del periodo di garanzia. In questo caso la decorrenza della garanzia rimane quella del primo acquisto: la prestazione eseguita in garanzia non prolunga il periodo della garanzia stessa.

Questo apparecchio non verrà mai considerato difettoso per materiali o fabbricazione qualora dovesse essere adattato, cambiato o regolato, per conformarsi a norme di sicurezza e/o tecniche nazionali o locali, in vigore in un Paese diverso da quello per il quale è stato originariamente progettato e fabbricato.

Questo apparecchio è stato progettato e costruito per un impiego esclusivamente domestico: qualunque altro utilizzo fa decadere la garanzia.

La garanzia non copre:

- le parti soggette ad usura o logorio, né quelle parti che necessitano di una sostituzione e/o manutenzione periodica;
- l'uso professionale del prodotto;
- i mal funzionamenti o qualsiasi difetto dovuti ad errata installazione, configurazione, aggiornamento di software / BIOS / firmware non eseguita da personale autorizzato MELCHIONI SPA;
- riparazioni o interventi eseguiti da persone non autorizzate da MELCHIONI SPA;
- manipolazioni di componenti dell'assemblaggio o, ove applicabile, del software;
- difetti provocati da caduta o trasporto, fulmine, sbalzi di tensione, infiltrazioni di liquidi, apertura dell'apparecchio, intemperie, fuoco, disordini pubblici, aerazione inadeguata o errata alimentazione;
- eventuali accessori, ad esempio: scatole, borse, batterie, ecc. usate con questo prodotto;
- interventi a domicilio per controlli di comodo o presunti difetti.

## SCHEDA DI GARANZIA

Il riconoscimento della garanzia da parte di MELCHIONI SPA, o dei suoi centri di assistenza autorizzati, è subordinata alla presentazione di un documento fiscale che comprovi l'effettiva data d'acquisto. Lo stesso non deve presentare manomissioni o cancellature: in presenza di questi MELCHIONI SPA si riserva il diritto di rifiutare l'intervento in garanzia.

La garanzia non sarà riconosciuta qualora la matricola o il modello dell'apparecchio risultassero inesistenti, abrasati o modificati.

La presente garanzia non comprende alcun diritto di risarcimento per danni diretti o indiretti, di qualsiasi natura, verso persone o cose, causati da un'eventuale inefficienza dell'apparecchio.

Eventuali estensioni, promesse o prestazioni assicurate dal rivenditore saranno a carico di quest'ultimo.

IL PRESENTE CERTIFICATO DEBITAMENTE COMPILATO IN OGNI SUA PARTE, DEVE SEMPRE ACCOMPAGNARE L'APPARECCHIO IN CASO DI RIPARAZIONE ED E' VALIDO SOLO SE ACCOMPAGNATO DA UN DOCUMENTO FISCALE (scontrino o fattura).

Sig. ....

Via ..... n° .....

CAP ..... Città ..... Prov .....

Modello ..... Matricola .....

Rivenditore ..... Data acquisto .....

Per eventuali informazioni sui Centri di Assistenza autorizzati sul territorio italiano potete contattare il numero telefonico: 02-57941, oppure consultate il nostro sito: [www.melchioni.it](http://www.melchioni.it)

*Timbro e firma del rivenditore per convalida del certificato di garanzia*

***Vi ringraziamo per avere acquistato questo prodotto. Si prega di seguire con attenzione le istruzioni contenute nel presente manuale per ottenere dal prodotto una lunga durata senza problemi.***

Sistema portatile audio professionale 8" 25W RMS con 1 radiomicrofono VHF wireless operante sulla frequenza 200.175 MHz.

Dotato di Sintonizzatore Radio FM, telecomando, slot USB e SD integrate per file MP3 e ricevitore Bluetooth, tutto questo in un unico sistema funzionante tramite rete elettrica o batteria interna ricaricabile 12V 3A integrata.

## **Caratteristiche**

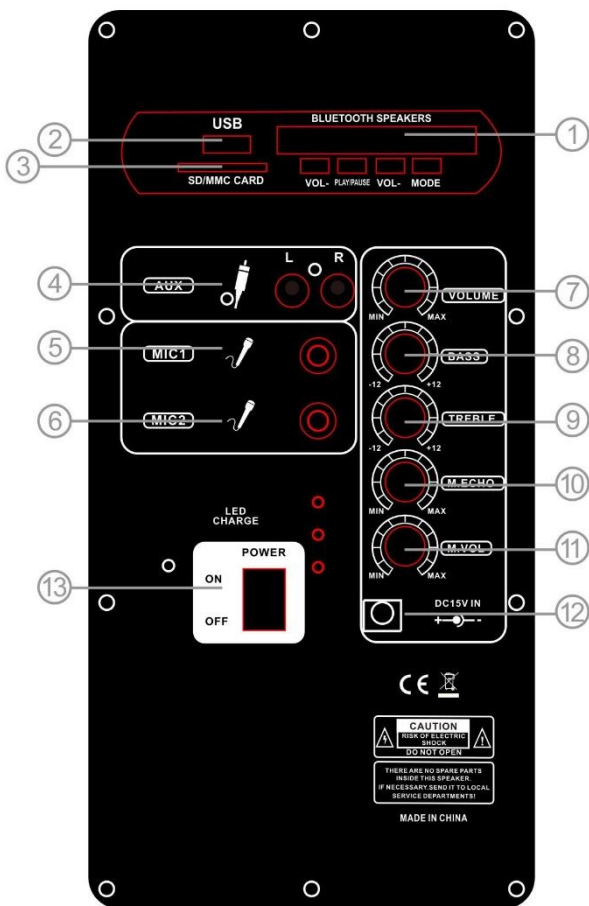
### **Funzioni**

- Display retroilluminato per la visualizzazione della Modalità di funzionamento: FM- Bluetooth- MP3
- 2 ingressi microfonici bilanciato XLR / sbilanciato Jack da 6.3mm
- 1 Ingresso Linea Jack da 6.3mm
- Ingresso Linea: 2RCA R/L
- Uscita AUX: 2RCA R/L
- Ingresso alimentazione AC 12-240V 50-60Hz / DC 12V per batteria esterna
- Ricevitore BT per lo streaming audio
- Indicatore livello batteria
- Controllo del volume microfono / Master
- Lettore multimediale integrato USB, SD / MMC
- Telecomando per lettore MP3

### **Specifiche**

- Woofer 8"
- Tweeter da 1" driver a compressione in titanio
- Uscita 25W RMS di potenza
- Risposta in frequenza 20Hz - 3kHz
- Frequenza di funzionamento Microfono: 200.175 MHz
- Alimentazione 120-240Vac / 50-60Hz o batteria 12V 3A integrata
- Scocca in robusto ABS
- Dimensioni 23 x 21 x 38 cm
- Peso 4.5 kg

## Pannello di controllo



### 1. LETTORE MP3

### 2. INGRESSO USB

### 3. INGRESSO SD

### 4. INGRESSO AUX RCA

Permette di collegare una fonte Audio con connettore RCA R/L

### 5. INGRESSO MICROFONICO 1 JACK DA 6.3mm

Permette di collegare un microfono a filo con Jack da 6.3mm

### 6. INGRESSO MICROFONICO 2 JACK DA 6.3mm

Permette di collegare un microfono a filo con Jack da 6.3mm

### 7. CONTROLLO VOLUME

Permette di alzare o abbassare il volume da 0 a 10

### 8. BASSI

Permette di alzare o abbassare il livello delle basse frequenze

### 9. ALTI

Permette di alzare o abbassare il livello delle alte frequenze

### 10.EFFETTO ECO SU MICROFONO

### 11. LIVELLO VOLUME MICROFONO

Permette di alzare o abbassare il volume del Microfono da 0 a 10

### 12. INGRESSO ALIMENTAZIONE 15V DC

### 13. INTERRUOTTORE ON/OFF

Permettere di accendere e spegnere il Diffusore

- Questo apparecchio è conforme alla Direttiva 2014/53/CE, relativa agli apparecchi radio.
- Questo apparecchio è conforme alla Direttiva 2014/35/CE, che riguarda le prescrizioni relative alla sicurezza degli apparecchi elettronici e loro accessori collegati alla rete, per uso domestico o analogo uso generale (L.V.D.).
- A causa della continua evoluzione dei prodotti, le caratteristiche ed il disegno di questo modello possono variare senza preavviso.
- L'Azienda declina ogni responsabilità per l'utilizzo improprio del prodotto.



### INFORMAZIONI IMPORTANTI PER L'UTENTE AI SENSI DELLA DIRETTIVA "RAEE" 2002/96/CE E SUCCESSIVA MODIFICA 2003/108/CE SULLO SMALTIMENTO DI APPARECCHIATURE ELETTRICHE ED ELETTRONICHE.

Ai sensi della Direttiva "RAEE" 2002/96/CE e successiva modifica 2003/108/CE, questa apparecchiatura viene contrassegnata con il simbolo del contenitore di rifiuti barrato. Per un futuro smaltimento di questo prodotto, si prega di tenere presente quanto segue:

*È vietato smaltire questa apparecchiatura come un comune rifiuto urbano: è necessario rivolgersi ad uno dei Centri di Raccolta RAEE (Rifiuti di Apparecchiature Elettriche ed Elettroniche) Autorizzato e predisposto dalla Pubblica Amministrazione. È possibile consegnare ad un negoziante questa apparecchiatura per il suo smaltimento all'atto dell'acquisto di una nuova apparecchiatura dello stesso tipo.*

*La normativa sopra citata, alla quale rimandiamo per ulteriori dettagli o approfondimenti, prevede sanzioni in caso di smaltimento abusivo dei RAEE (Rifiuti di Apparecchiature Elettriche ed Elettroniche).*

## SAFETY PRECAUTIONS

Be sure to read the instructions in this section carefully before use.

Make sure to observe the instructions in this manual as the conventions of safety symbols and messages regarded as very important precautions are included.

We also recommend you keep this instruction manual handy for future reference.



The exclamation point within an equilateral triangle is intended to alert the user to the presence of important operating and maintenance (servicing) instructions in the literature accompanying the appliance.



The lightning flash with arrowhead symbol, within an equilateral triangle, is intended to alert the user to the presence of uninsulated "dangerous voltage" within the product's enclosure that may be of sufficient magnitude to constitute a risk of electric shock to persons.



**CAUTION** Indicates a potentially hazardous situation which, if mishandled, could result in moderate or minor personal injury, a CAUTION and/or property damage.

## WARNING

Do not cut, kink, otherwise damage nor modify the power supply cord. In addition, avoid using the power cord in close proximity to heaters, and never place heavy objects -- including the unit itself -- on the power cord, as doing so may result in fire or electric shock.

Be sure to replace the unit's terminal cover after connection completion. Because high voltage is applied to the speaker terminals, never touch these terminals to avoid electric shock.

Be sure to ground to the safety ground (earth) terminal to avoid electric shock. Never ground to a gas pipe as a catastrophic disaster may result.

Avoid installing or mounting the unit in unstable locations, such as on a rickety table or a slanted surface. Doing so may result in the unit falling down, causing personal injury and/or property damage.

### When the Unit is in Use

Should the following irregularity be found during use, immediately switch off the power, disconnect the power supply plug from the AC outlet and contact your nearest dealer. Make no further attempt to operate the unit in this condition as this may cause fire or electric shock.

- If you detect smoke or a strange smell coming from the unit.
- If water or any metallic object gets into the unit.
- If the unit falls, or the unit case breaks.
- If the power supply cord is damaged (exposure of the core, disconnection, etc.)
- If it is malfunctioning (no tone sounds.)

To prevent a fire or electric shock, never open nor remove the unit case as there are high voltage components inside the unit. Refer all servicing to your nearest dealer.

Do not place cups, bowls, or other containers of liquid or metallic objects on top of the unit. If they accidentally spill into the unit, this may cause a fire or electric shock.

Do not insert nor drop metallic objects or flammable materials in the ventilation slots of the unit's cover, as this may result in fire or electric shock.



## CAUTION

### When Installing the Unit

Never plug in nor remove the power supply plug with wet hands, as doing so may cause electric shock.

When unplugging the power supply cord, be sure to grasp the power supply plug; never pull on the cord itself.

Operating the unit with a damaged power supply cord may cause a fire or electric shock.

When moving the unit, be sure to remove its power supply cord from the wall outlet. Moving the unit with the power cord connected to the outlet may cause damage to the power cord, resulting in fire or electric shock. When removing the power cord, be sure to hold its plug to pull.

Do not block the ventilation slots in the unit's cover. Doing so may cause heat to build up inside the unit and result in fire.

Avoid installing the unit in humid or dusty locations, in locations exposed to the direct sunlight, near the heaters, or in locations generating sooty smoke or steam as doing otherwise may result in fire or electric shock.

### When the Unit is in Use

Do not place heavy objects on the unit as this may cause it to fall or break which may result in personal injury and/or property damage. In addition, the object itself may fall off and cause injury and/or damage.

Make sure that the volume control is set to minimum position before power is switched on. Loud noise produced at high volume when power is switched on can impair hearing.

Do not operate the unit for an extended period of time with the sound distorting. This is an indication of a malfunction, which in turn can cause heat to generate and result in a fire.

Contact your dealer as to the cleaning. If dust is allowed to accumulate in the unit over a long period of time, a fire or damage to the unit may result.

If dust accumulates on the power supply plug or in the wall AC outlet, a fire may result. Clean it periodically. In addition, insert the plug in the wall outlet securely.

Switch off the power, and unplug the power supply plug from the AC outlet for safety purposes when cleaning or leaving the unit unused for 10 days or more. Doing otherwise may cause a fire or electric shock.

***Prior to using your new speaker box, please read this instruction manual carefully to prevent damage by misuse. Please store it in a dry and safe place when not in use. Please keep this user manual safe for future reference and pass it on to the next owner.***

Professional 8" 25W RMS portable audio system with 1 wireless VHF wireless microphone operating on 200.175 MHz frequency.

Equipped with FM Radio Tuner, remote control, integrated USB and SD slots for MP3 files and Bluetooth receiver, all this in a single system running through the power supply or internal rechargeable 12V 3A built-in battery.

## Features

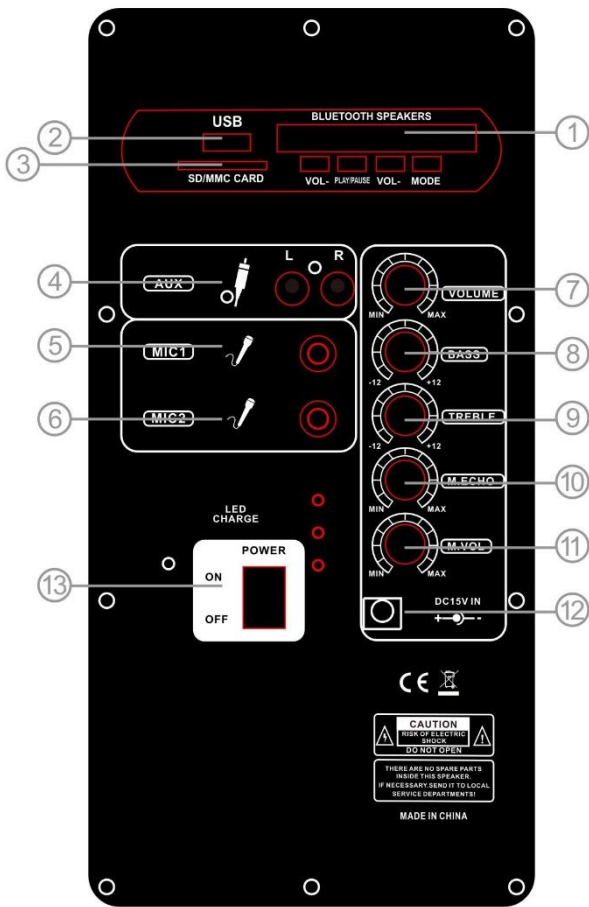
### Functions

- Backlit display for displaying the operating mode:  
FM - Bluetooth - MP3
- 2 microphone inputs:  
balanced XLR / unbalanced 6.3mm Jack
- 1 6.3mm Jack Line Input
- Line input 2RCA R / L
- AUX output: 2RCA R / L
- AC power input 12-240V 50-60Hz  
DC 12V for external battery
- BT receiver for audio streaming
- Battery level indicator
- Microphone / Master volume control
- Built-in USB multimedia player, SD / MMC
- Remote control for MP3 player

### Specifications

- 8" Woofer
- 1" Tweeter titanium compression driver
- 25W RMS power output
- Frequency response 20Hz - 3kHz
- Operating frequency Microphone: 200.175 MHz
- 120-240Vac / 50-60Hz power supply  
or integrated 12V 3A battery
- Robust ABS body
- Dimensions 23 x 21 x 38 cm
- Weight 4.5 kg

## Control Panel



### 1. LETTORE MP3 - MP3 PLAYER

### 2. INGRESSO USB - USB INPUT

### 3. INGRESSO SD - SD INPUT

### 4. INGRESSO AUX RCA - OUX INPUT RCA

Allows you to connect an RCA audio device

### 5. 6.3mm MICROPHONE INPUT

Allows you to connect a microphone with a 6.3mm plug

### 6. 6.3mm MICROPHONE INPUT

Allows you to connect a microphone with a 6.3mm plug

### 7. VOLUME LEVEL

Allows you to increase or decrease the volume level from 0 to 10

### 8. BASS

Allows you to increase or decrease the bass level

### 9. TREBLE

Allows you to increase or decrease the treble level

### 10. MIC ECHO

### 11. MICROPHONE VOLUME LEVEL

Allows you to increase or decrease the volume level from 0 to 10

### 12. DC 15V INPUT

### 13. ON/OFF SWITCH

Powers the device on/off

## DISPOSAL OF THE UNIT

Correct Disposal of this product:



This marking indicates that this product should not be disposed with other household wastes throughout the EU. To prevent possible harm to the environment or human health from uncontrolled waste disposal, recycle it responsibly to promote the sustainable reuse of material resources.

To return your used device, please use the return and collection systems or contact the retailer where the product was purchased. They can take this product for environmental safe recycling.





*Made in China*

**MELCHIONI S.p.A.** Via Colletta 37, Milano – Italia | Tel: 02/57941 | [www.melchioni.it](http://www.melchioni.it)