



TU-71

DataLogger USB
Umidità e Temperatura



Manuale d'uso



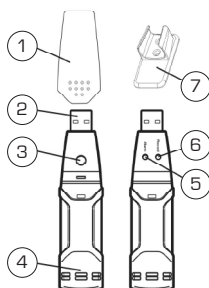
Lafayette
PROFESSIONAL MEASURING EQUIPMENTS

Caratteristiche

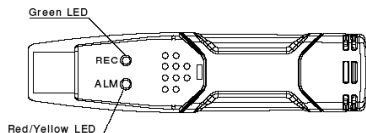
- Memoria per 32.000 letture (16.000 letture di temperatura e 16.000 di umidità)
- Indicazione punto di rugiada
- Indicazione stato
- Interfaccia USB
- Allarme Selezionabile dall'Utente
- Software di analisi
- Multi-modalità di avvio registrazione
- Batteria di lunga vita
- Ciclo di misurazione selezionabile: 2s, 5s, 10s, 30s, 1m, 5m, 10m, 30m, 1hr, 2hr, 3hr, 6hr, 12hr, 24hr

Descrizione





- 1 - Coperchio protettivo
- 2 - Connettore USB alla porta PC
- 3 - Pulsante di accensione
- 4 - Sensori RH e temperatura
- 5 - LED Allarme (rosso/giallo)
- 6 - LED registrazione (verde)
- 7 - Clip di montaggio



Guida ai led di stato



LED		INDICAZIONE	AZIONE
REC ○	ALM ○	Due LED spenti Registrazione non attiva o Batteria scarica	Inizio registrazione Sostituire la batteria e scaricare i dati
REC ●	ALM ○	Un lampeggio verde ogni 10 sec.* Registrazione, nessuna condizione di allarme** Doppio lampeggio verde ogni 10 sec.* Avvio differito	Per avviare, tenere premuto il pulsante di accensione finché i LED Verde e Giallo lampeggiano

<p>REC ALM</p> <p> </p>	<p>Singolo lampeggio rosso ogni 10 sec.** -Registrazione, allarme per RH** basso</p> <p>Doppio lampeggio rosso ogni 10 sec.* -Registrazione, allarme per RH** alto</p> <p>Singolo lampeggio rosso ogni 60 sec. - Batteria Scarica****</p>	<p>La registrazione, cesserà automaticamente</p> <p>Nessun dato verrà perso</p> <p>Sostituire la batteria e scaricare i dati</p>
<p>REC ALM</p> <p> </p>	<p>Singolo lampeggio giallo ogni 10 sec.* -Registrazione, allarme per temperatura bassa***</p> <p>Doppio lampeggio giallo ogni 10 sec.* -Registrazione, allarme alto per temperatura alta***</p> <p>Singolo lampeggio giallo ogni 60 sec.* - Memoria del logger piena</p>	<p>Scaricare i dati</p>

* Per risparmiare energia, il ciclo di lampeggio dei LED del Logger può essere modificato a 20 sec o 30 sec con il software in dotazione.

** Per risparmiare energia, i LED di allarme per temperatura e umidità possono essere disattivati con il software in dotazione.

*** Quando le letture sia della temperatura che dell'umidità relativa sorpassano il livello di allarme simultaneamente, l'indicazione di stato a LED alterna ciascun ciclo, per esempio: se c'è solo un allarme, il LED REC lampeggia per un ciclo e il LED di allarme lampeggia per il ciclo seguente. Se ci sono due allarmi, il LED REC non lampeggerà. Il primo allarme lampeggerà per il primo ciclo e l'allarme successivo lampeggerà per il ciclo seguente.

**** Quando la batteria è scarica, tutte le operazioni verranno disattivate automaticamente. NOTA: La registrazione si arresta automaticamente quando la batteria cala (i dati registrati verranno conservati). È richiesto l'uso del software in dotazione per ricominciare la registrazione e per scaricare i dati registrati.

**** Per usare la funzione di ritardo attivare il software Graph del DataLogger, cliccare sull'icona del computer nella barra del menu (2° da sinistra) o selezionare LOGGER SET nel menu a tendina a SINISTRA. La finestra di Setup comparirà, e saranno visibili due opzioni: Manual e Instant. Se si seleziona l'opzione Manual, dopo aver cliccato il pulsante Setup, il data Logger non inizierà a registrare immediatamente finché non si preme il pulsante giallo nell'alloggiamento del Logger.

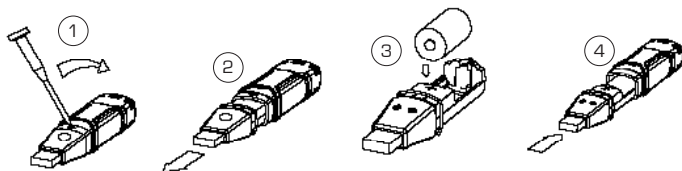
Specifiche

Umidità Relativa	Gamma	0 ~ 100%
	Precisione (0 ~ 20 e 80 ~ 100%)	±5.0%
	Precisione (20 ~ 40 e 60 ~ 80%)	±3.5%
	Precisione (40 ~ 60%)	±3.0%
Temperatura	Gamma	-40 ~ 70°C -40 ~ 158°F
	Precisione (-40 ~ -10 e +40 ~ +70°C)	±2°C
	Precisione (-10 ~ +40°C)	±1°C
	Precisione (-40 ~ +14 e 104 ~ 158°F)	±3.6°F
	Precisione (+14 ~ +104°F)	±1.8°F
Temperatura punto di rugiada	Gamma	-40 ~ 70°C -40 ~ 158°F
	Precisione (25°C, 40 a 100%RH)	±2.0°C (±4.0°F)
Registrazione	Intervali selezionabili: da 2 secondi fino a 24 ore.	
Temperatura di funzionamento	-35 ~ 80°C (-31° ~ 176°F)	
Durata batteria	3.6V litio (1/2AA) (SAFT LS14250, Tadiran TL-5101 o equivalente)	
Vita della batteria	1 anno (med.) a seconda della di registrazione, temperatura ambiente e uso dei LED di Allarme	
Dimensioni/Peso	101x25x23mm (4x1x0.9") / 172g (6oz)	

Sostituzione batteria

Utilizzare solo batterie al litio da 3.6V. Prima di sostituire la batteria, rimuovere il data logger dal PC. Seguire le fasi diagrammatiche ed esplicative da 1 a 4 qui sotto:

- 1 - con un oggetto appuntito (per es. un piccolo cacciavite o simili), aprire la carcassa facendo leva, staccare la carcassa in direzione della freccia
- 2 - Rimuovere il DataLogger dalla carcassa
- 3 - Sostituire/inserire la batteria nel comparto della batteria osservando la giusta polarità. I due Led si accendono brevemente a scopo di controllo (alternando verde, giallo, verde).
- 4 - Far scivolare il data Logger di nuovo nella carcassa finché ritorna a posto con uno scatto. Ora il data Logger è pronto per la programmazione.



NOTA:

Lasciare il modello inserito nella porta USB più a lungo del necessario causerà la perdita parziale della capacità della batteria.

ATTENZIONE: Maneggiare le batterie al litio con cura, osservare le avvertenze sulla carcassa della batteria. Smaltire in conformità alle normative locali.

Ricondizionamento del Sensore

Con il tempo, il sensore interno potrebbe essere compromesso come risultato dell'azione di inquinanti, vapori chimici, e altre condizioni ambientali che possono condurre a letture inaccurate. Per ricondizionare il sensore interno, si prega di seguire le istruzioni seguenti:

Deidrogenare a caldo il Logger a 80°C (176°F) a < 5%RH per 36 ore e a seguire 20-30°C (70-90°F) a > 74%RH per 48 ore (per reidratazione)

Se si sospetta un danno permanente al sensore interno, sostituire immediatamente il Logger per garantire letture accurate.

Informazione agli utenti

ai sensi dell'art. 13 del decreto legislativo 25 luglio 2005, n. 15 "Attuazione delle Direttive 2002/95/CE, 2002/96/CE e 2003/108/CE, relative alla riduzione dell'uso di sostanze pericolose nelle apparecchiature elettriche ed elettroniche, nonché allo smaltimento dei rifiuti"



Il simbolo del cassonetto barrato riportato sull'apparecchiatura o sulla sua confezione indica che il prodotto alla fine della propria vita utile deve essere raccolto separatamente dagli altri rifiuti.

L'utente potrà riconsegnare l'apparecchiatura giunta a fine vita al rivenditore al momento dell'acquisto di una nuova apparecchiatura di tipo equivalente, in ragione di uno a uno.

L'adeguata raccolta differenziata per l'avvio successivo dell'apparecchiatura dismessa al riciclaggio, al trattamento e allo smaltimento ambientalmente compatibile contribuisce ad evitare possibili effetti negativi sull'ambiente e sulla salute e favorisce il reimpiego e/o il riciclo dei materiali di cui è composta l'apparecchiatura.

Lo smaltimento abusivo del prodotto da parte dell'utente comporta l'applicazione delle sanzioni amministrative di cui al dlgs. n. 22/1997" (articolo 50 e seguenti del dlgs. n. 22/1997).

Importato e distribuito da:



Strada Provinciale Rivoltana 4 - Km 8.5 • 20060 Vignate (MI)

Tel. 02.95029.1 - marcucci@marcucci.it

www.marcucci.it