

**User Manual**  
**Manuel d'utilisateur**  
**Bedienungsanleitung**  
**Istruzioni d'uso**  
**Manual de usuario**  
**Használati útmutató**  
**Návod k obsluze**  
**Bruksanvisning**



## INDICE

1.0 INTRODUZIONE	1
2.0 CONTENUTO DELLA CONFEZIONE	2
3.0 INFORMAZIONI PER LA SICUREZZA	2
4.0 COLLEGAMENTO DELL'ANTENNA	2
5.0 INSTALLAZIONE	5
A.1 INFORMAZIONE AGLI UTENTI	6

## 1.0 INTRODUZIONE

Grazie per aver acquistato l'antenna DVB-T/T2 STRONG SRT ANT 15 ECO. Questa antenna è stata sviluppata per la ricezione dei segnali digitali terrestri. Può essere collegata a qualsiasi ricevitore digitale terrestre ed può essere utilizzata sia da interno che da esterno. L'antenna è protetta da un contenitore anti UV e sigillato contro la pioggia. Grazie agli accessori di montaggio in dotazione è possibile installarla sia a muro che a palo.

Questa antenna è di tipo attivo con un amplificatore a basso rumore integrato che garantisce una ottima qualità del segnale. L'antenna deve di conseguenza essere alimentata dal ricevitore o da un alimentatore esterno (fornito in dotazione).

Si consiglia di leggere attentamente queste istruzioni d'uso prima di installare l'antenna.

### Caratteristiche Tecniche

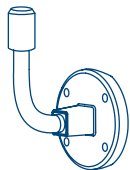
Frequenza di ricezione:	VHF 47 - 230 MHz, UHF 470 - 870 MHz
Guadagno:	45 dB in VHF e UHF
Impedenza d'uscita RF:	75 Ohm
Alimentazione:	5 V CC / 40 mA via connettore d'antenna del ricevitore oppure 12 V CC / 250 mA via alimentatore esterno con inseritore di corrente

### Caratteristiche

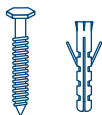
- Installazione a muro o a palo
- Filtro FM e VHF/UHF
- Contenitore anti UV e anti pioggia
- Amplificatore a bassa figura di rumore
- Alta direttività per l'ottimizzazione del puntamento e la riduzione dei disturbi

## 2.0 CONTENUTO DELLA CONFEZIONE

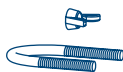
- Antenna attiva DVB-T/T2.
- Supporto multidirezionale.
- Kit montaggio a muro.
- Kit di montaggio a palo.
- Cavo coassiale F-IEC.
- Inseritore di corrente.
- Alimentatore.



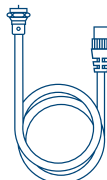
Supporto multidirezionale



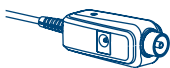
Kit montaggio a muro



Kit di montaggio a palo



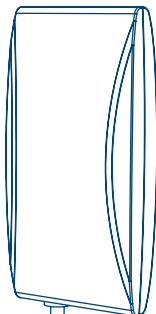
Cavi coassiali



Inseritore di corrente



Alimentatore



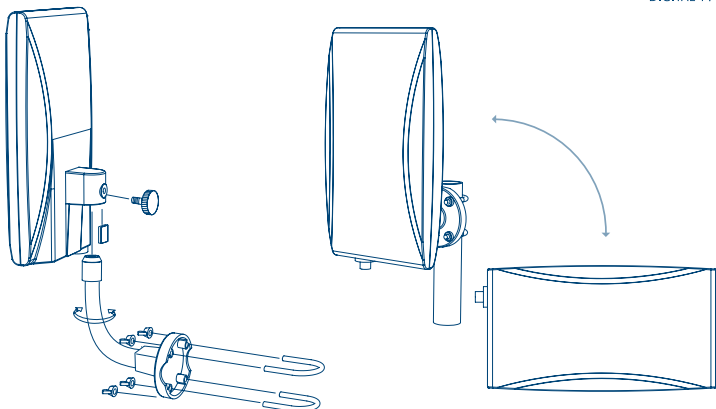
Antenna

## 3.0 INFORMAZIONI PER LA SICUREZZA

- Utilizzare soltanto gli accessori forniti in dotazione
- Prima di realizzare qualsiasi collegamento scollegate le apparecchiature interessate dalla rete elettrica
- Un corto circuito sul cavo coassiale può danneggiare irreparabilmente il ricevitore
- Non utilizzare alimentatori con specifiche diverse da quelle qui descritte. Sia l'antenna che il ricevitore potrebbero venire danneggiati irreparabilmente

## 4.0 COLLEGAMENTO DELL'ANTENNA

1. Verificare se la trasmissione è di tipo orizzontale o verticale.
2. Fissare l'antenna sul supporto multidirezionale come descritto in figura.
3. Orientate l'antenna secondo la polarizzazione del segnale (verticale o orizzontale).



Trasmissione Verticale

Trasmissione orizzontale

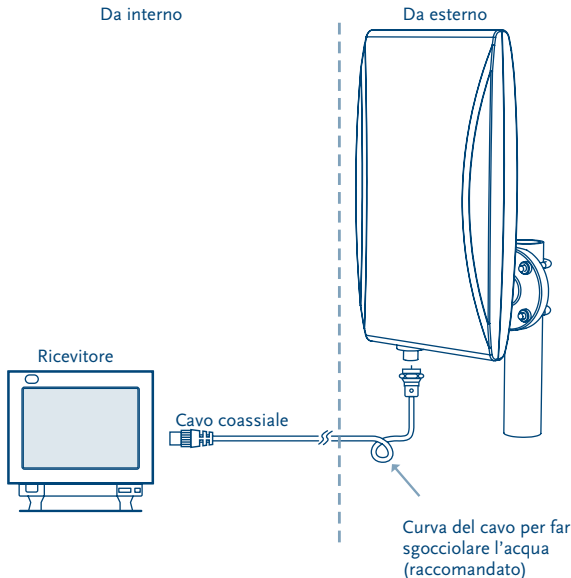
4. L'antenna deve essere alimentata. Verificare nel menu del ricevitore se quest'ultimo è dotato dell'alimentazione necessaria (5 V).

#### A. Alimentazione con il ricevitore digitale

1. Accendere il TV e il ricevitore digitale.
2. Premere il tasto "MENU". Impostare nel menu installazione o impostazioni or la funzione "alimentazione antenna" su "ON". Consultate il manuale utente del vostro ricevitore.
3. Se non trovate questa funzione andate al capitolo successivo.
4. Spegnete il ricevitore e collegate il cavo con il connettore F a vite all'antenna inserendo l'anima del connettore all'interno del connettore dell'antenna e avvitando successivamente il connettore.
5. Collegare il connettore IEC maschio al connettore d'ingresso del ricevitore "ANT IN" o "RF IN".
6. Collegare il ricevitore alla rete elettrica e accendetelo.
7. Passate al capitolo 5.0 "Installazione".

## Alimentazione da ricevitore

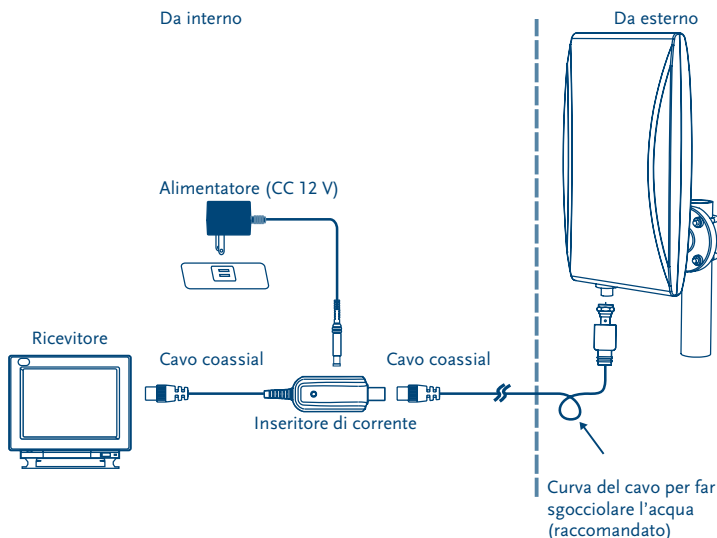
Da interno



### B. Alimentazione con alimentatore esterno

1. Spegner il ricevitore e scolgarlo dalla rete elettrica.
2. Collegare il cavo coassiale più corto (con connettori IEC maschio e IEC femmina) al connettore IEC d'ingresso antenna del ricevitore "ANT IN" o "RF IN".
3. Collegare l'altro capo del cavo coassiale all'inseritore di corrente al connettore indicato con "Receiver".
4. Collegare il connettore F del cavo coassiale più lungo all'antenna inserendo l'anima del connettore all'interno del connettore dell'antenna e avvitando successivamente il connettore. Collegare l'altro capo del cavo coassiale all'inseritore di corrente al connettore indicato con "Antenna".
5. Collegare l'alimentatore all'inseritore di corrente al connettore "DC 9 - 12 V" e collegatelo alla rete elettrica
6. Collegare il ricevitore alla rete elettrica e accenderlo.
7. Procedere poi come al capitolo 5 "Installazione".

## Collegamenti



## 5.0 INSTALLAZIONE

1. Accendere il ricevitore e il TV.
2. Entrare nel "MENU" del ricevitore alla funzione "Livello del Segnale". Consultate il manuale d'uso del vostro ricevitore.
3. Ottimizzare il livello del segnale orientando l'antenna e modificandone la posizione. Una volta trovato il massimo livello e qualità del segnale fissate l'antenna.

**Nota - Si consiglia di non installare l'antenna vicino a:**

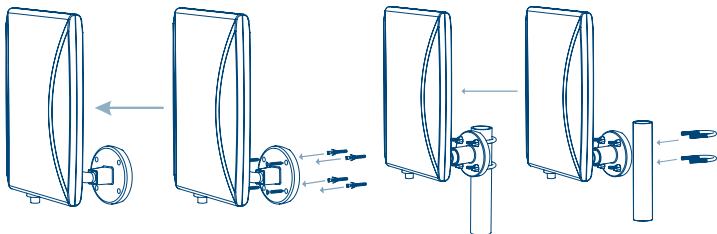
- Dispositivi che sono sorgenti di forti radiazioni come telefoni DECT e GSM, trasmettitori, microonde ecc.
- Dispositivi ad elevato consumo elettrico come condizionatori, asciugacapelli, stufe elettriche ecc.

**Fissaggio a muro:**

1. Prendere la base multidirezionale e appoggiarla al muro
2. Segnare i 4 fori con una matita e forare il muro con una punta da 6
3. Inserire i 4 tasselli in plastica e fissare l'antenna con le viti

## Installazione a palo o a ringhiera:

1. Verificare che il palo al quale verrà fissata l'antenna sia sufficientemente solido per reggere il peso dell'antenna
2. Agganciate la base multidirezionale ai cavallotti forniti in dotazione.
3. Fissate l'antenna con le viti a farfalla in dotazione



## A.1 INFORMAZIONE AGLI UTENTI

ai sensi dell'art. 13 del decreto legislativo 25 luglio 2005, n. 15 "Attuazione delle Direttive 2002/95/CE, 2002/96/CE e 2003/108/CE, relative alla riduzione dell'uso di sostanze pericolose nelle apparecchiature elettriche ed elettroniche, nonché allo smaltimento dei rifiuti"

Il simbolo del cassonetto barrato riportato sull'apparecchiatura indica che il prodotto alla fine della propria vita utile deve essere raccolto separatamente dagli altri rifiuti.

L'utente dovrà, pertanto, conferire l'apparecchiatura giunta a fine vita agli idonei centri di raccolta differenziata dei rifiuti elettronici ed elettrotecnici, oppure riconsegnarla al rivenditore al momento dell'acquisto di una nuova apparecchiatura di tipo equivalente, in ragione di uno a uno.

L'adeguata raccolta differenziata per l'avvio successivo dell'apparecchiatura dismessa al riciclaggio, al trattamento e allo smaltimento ambientalmente compatibile contribuisce ad evitare possibili effetti negativi sull'ambiente e sulla salute e favorisce il riciclo dei materiali di cui è composta l'apparecchiatura.

Lo smaltimento abusivo del prodotto da parte dell'utente comporta l'applicazione delle sanzioni amministrative di cui al dlgs. n. 22/1997" (articolo 50 e seguenti del dlgs. n. 22/1997).



Trattamento del dispositivo elettrico od elettronico a fine vita (Applicabile in tutti i paesi dell'Unione Europea e in quelli con sistema di raccolta differenziata). Questo simbolo sul prodotto o sulla confezione indica che il prodotto non deve essere considerato come un normale rifiuto domestico, ma deve invece essere consegnato ad un punto di raccolta appropriato per il riciclo di apparecchi elettrici ed elettronici. Assicurandovi che questo prodotto sia smaltito correttamente, voi contribuirete a prevenire potenziali conseguenze negative per l'ambiente e per la salute che potrebbero altrimenti essere causate dal suo smaltimento inadeguato. Il riciclaggio dei materiali aiuta a conservare le risorse naturali. Per informazioni più dettagliate circa il riciclaggio di questo prodotto, potete contattare l'ufficio comunale, il servizio locale di smaltimento rifiuti oppure il negozio dove l'avete acquistato.

## ENVIRONMENTAL ISSUES

**STRONG is committed to reducing the impact of its products on the environment. To maximise the benefits of our design enhancements, your co-operation is required.**

### Electronic product recycling

Do not dispose of this product with your domestic rubbish.

At the end of its useful life, this product contains materials which when processed correctly can be recovered and recycled. By participating in the responsible recycling of this product you will be reducing the requirement for new raw materials and reducing the amount of material that would otherwise end up in landfill. When you purchase a new, similar product your retailer may offer to take this old one off you. Alternatively, you can take it to your local recycling centre. Your retailer or local municipal authority will advise you of the collection facilities available for waste electronically products in your area. User of this service will be free to you.

Within the scope of the European legislation on Waste Electrical and Electronic Equipment (Directive 2002/96/EC valid as of August 2005) STRONG provides a recycling system free of charge for consumers to returning products after end of life. For more information about STRONG's environmental policy to you:

**www.strong.tv** - select "About us" and "Environmental Policy" from the submenu.



### Packaging

When disposing of this product packaging, please ensure that it is recycled. Packaging material is to be depolluted in waste separation.



### Power Saving

To save power and money, please put the product into standby mode when not in use. We also recommend disconnection from mains supply when not in use for longer periods of time.



### Batteries

Do not dispose of the batteries from your handset with your domestic waste.



Where they are available, participate in your local municipal or retailer collection schemes for spent batteries. Batteries discarded in landfill sites or incinerated increases the chances of pollutants being dispersed into the atmosphere.

Alternations reserved



